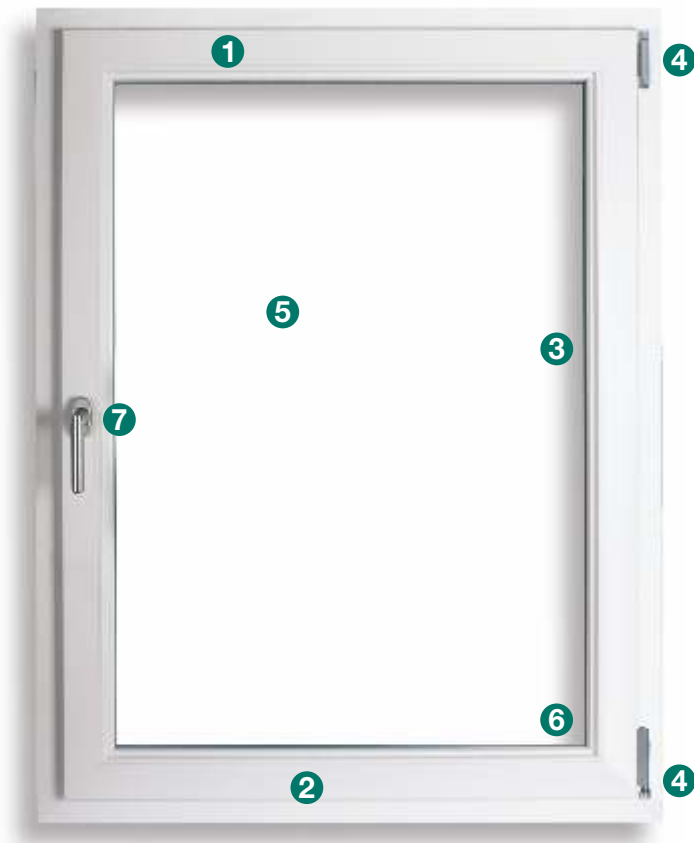
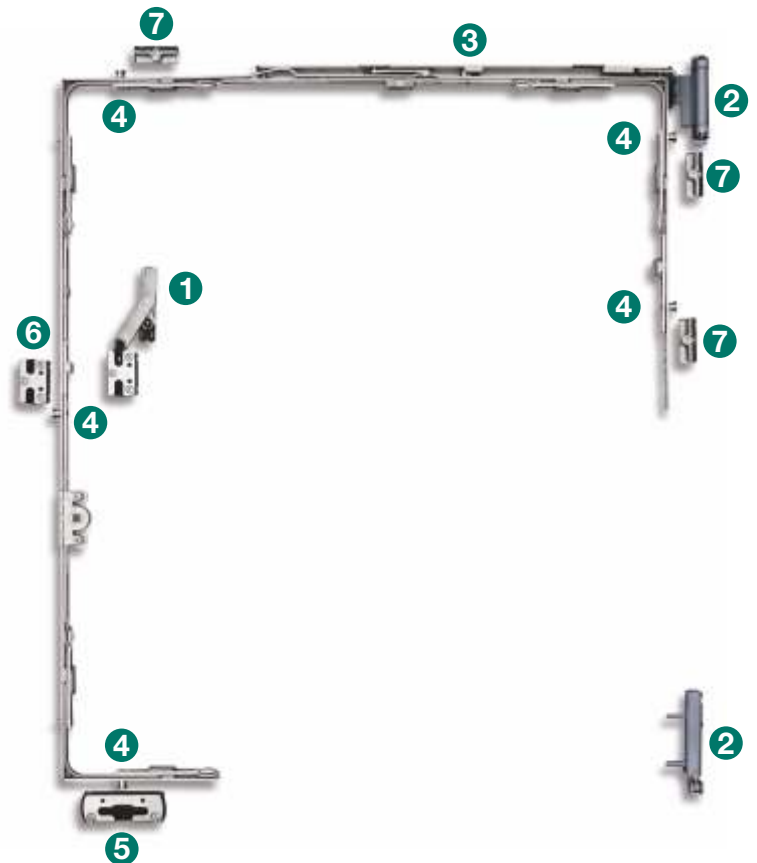




Pflege- und Wartungshandbuch für Kunststoff-Profile



1. Fenster und Türen aus Kunststoff
2. Armierung aus verzinktem Stahl
3. Dichtungen
4. Scharniere
5. Verglasung
6. Warme Kante (warm edge)
7. Griffe



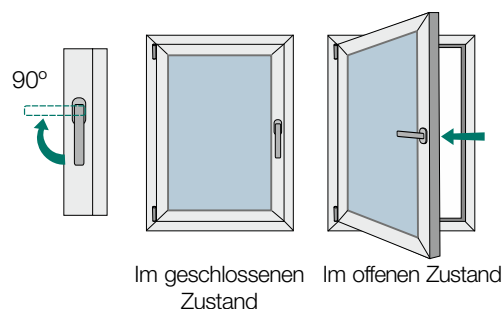
1. Flügelheber und Fehlschaltsicherung
2. Scharniere
3. Mehrfachspaltlüftung in 4 Stufen
4. Achtkantverschlussbolzen
5. Dreh-Kipp Sicherheitsschließblech
6. Sicherheitsschließblech
7. Standardblech

Die Abbildung stellt den Standardbeschlagn für ein Dreh-Kipp Fenster mit den Abmessungen 1230 x 1480mm dar.

I. EINFLÜGELIGE FENSTER/BALKONTÜREN MIT DREH-ÖFFNUNG

- 1. Im geschlossenen Zustand:** Der Griff in senkrechter Position, Richtung unten.
- 2. Im offenen Zustand:** der Flügel öffnen durch das Drehen des Griffes 90° nach oben.
- 3. Das Schließen vom geöffneten Zustand:** Der Flügel gegen den Rahmen schieben und dann den Griff 90° nach unten drehen.

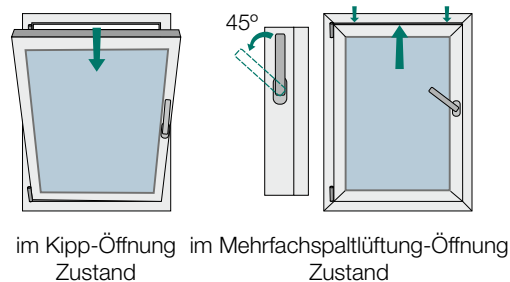
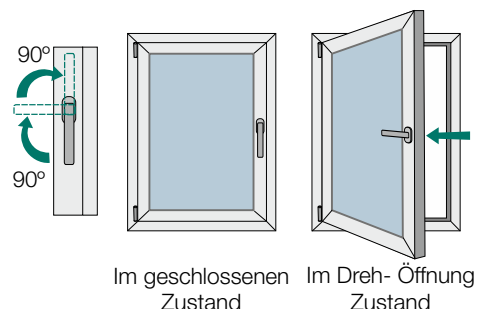
(A), (B) - (s. Seite. 7)



II. FENSTER UND BALKONTÜREN MIT DREH-KIPP ÖFFNUNG

- 1. Im geschlossenen Zustand:** Der Griff in senkrechter Position, Richtung unten.
- 2. Dreh-Öffnung Zustand:** Der Flügel öffnen durch das Drehen des Griffes 90° nach oben (waagerechter Zustand).
- 3. Das Schließen von der "Drehposition":** Der Flügel gegen den Rahmen schieben und dann den Griff 90° nach unten drehen (senkrecht nach unten)
- 4. Kipp-Öffnung Zustand:** der Flügel öffnen durch das Drehen des Griffes auf 180° (senkrecht, nach oben).
- 5. Das Schließen von der "Kippposition":** Der Flügel gegen den Rahmen schieben und dann den Griff 180° nach unten drehen (senkrecht, nach unten).
- 6. im Mehrfachspaltlüftung-Öffnung Zustand:** aus dem Kipp-Öffnung Zustand die gewünschte Öffnungsart wählen (4 Stufen verfügbar) und den Griff 45° (schräg Zustand) drehen. Um die Mehrfachspaltlüftung zu schließen, den Griff Richtung Kipp-Öffnung drehen, bevor irgendwelchen andren Typ von Öffnung oder Schließen durchgeführt wird.

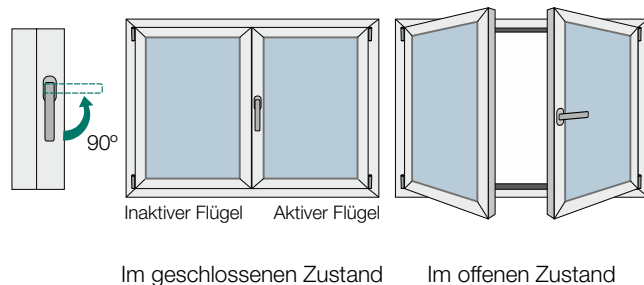
(A), (B) - (s. Seite. 7)



III. 2 - FLG. FENSTER UND BALKONTÜREN

- 1. Im geschlossenen Zustand:** Der Griff im senkrechten Zustand, Richtung unten.
- 2.a Öffnung des aktiven Flügels:** der Flügel öffnen durch das Drehen des Griffes 90° Richtung oben (waagerechten Zustand).
- 2.b Öffnung des inaktiven Flügels:** der inaktiver Flügel öffnen durch die Entriegelung des Stulpmechanismus (s. Seite 6).
- 3. Das Schließen vom geöffneten Zustand:** Den inaktiven Flügel gegen den Rahmen schieben und dann das Stulpmechanismus entriegeln (s. Seite Nr. 6). Den aktiven Flügel gegen den Rahmen schieben und dann den Griff 90° nach unten drehen (senkrecht nach unten)

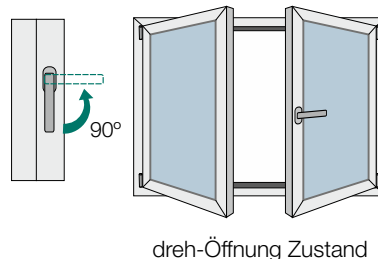
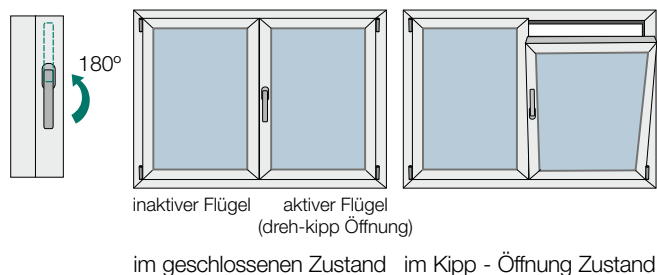
(A), (B) - (s. Seite.7)



IV. 2 FLG. FENSTER/BALKONTÜREN (DREH-KIPP ÖFFNUNG)

- 1. Im geschlossenen Zustand:** Der Griff in senkrechter Position, Richtung unten.
- 2. Kipp-Öffnung Zustand:** den Flügel öffnen durch das Drehen des Griffes auf 180° (senkrecht nach oben)
- 3.a Öffnung des aktiven Flügels:** den Flügel öffnen durch das Drehen des Griffes 90° Richtung oben (waagerechten Zustand).
- 3.b Öffnung des inaktiven Flügels:** den inaktiven Flügel öffnen durch die Entriegelung des Stulpmechanismus (s. Seite Nr. 6).
- 4. Das Schließen vom geöffneten Zustand:**
 - Den inaktiven Flügel gegen den Rahmen schieben und dann das Stulpmechanismus sperren (s. Seite Nr. 6).
 - Den aktiven Flügel gegen den Rahmen schieben und dann den Griff 90° nach unten drehen (senkrecht, nach unten).

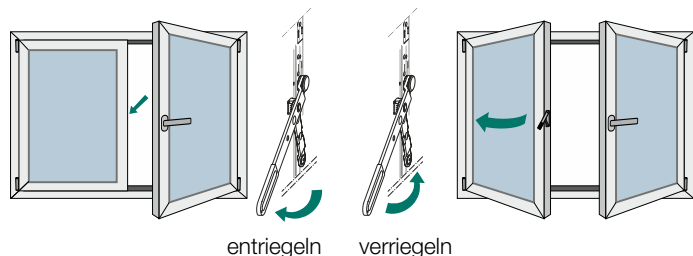
(A), (B) - (s. Seite. 7)



(III + IV) 2 FLG. FENSTER/BALKONTÜREN – DIE ÖFFNUNG DES INAKTIVEN FLÜGELS

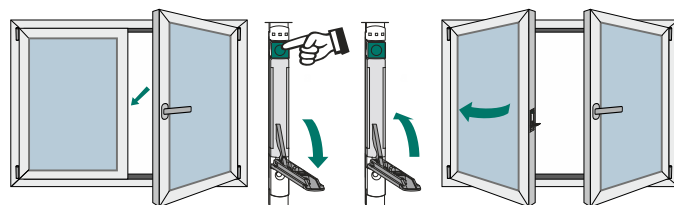
Abhängig davon was für Beschläge benutzt werden, um den inaktiven Flügel öffnen zu können, gibt es 3 Varianten

Variante 1



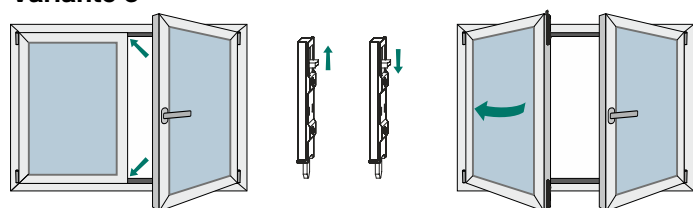
entriegeln verriegeln

Variante 2



entriegeln verriegeln

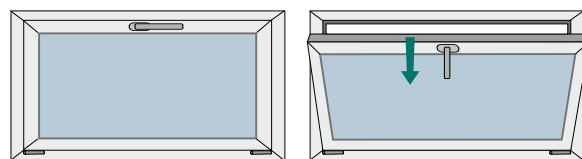
Variante 3



entriegeln verriegeln

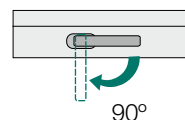
V. FENSTER MIT KIPP – ÖFFNUNG (WAAGERECHTER GRIFF)

1. **Im geschlossenen Zustand:** Der Griff ist in waagerechter Position, Richtung links/rechts.
2. **Im offenen Zustand:** der Flügel öffnen durch das Drehen des Griffes 90° nach unten.
3. **Das Schließen vom geöffneten Zustand:** Der Flügel gegen den Rahmen schieben und dann den Griff 90° nach oben drehen.



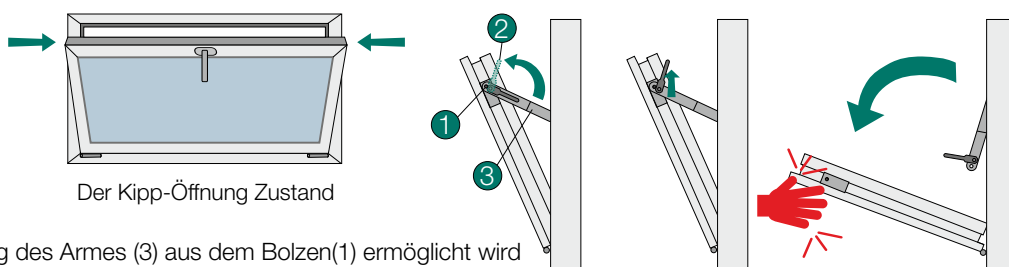
Im geschlossenen Zustand

Im Kipp-Öffnung Zustand



90°

Die Kipp – Öffnung für Reinigung



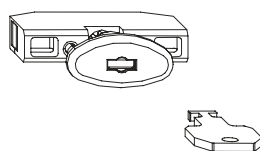
Der Kipp-Öffnung Zustand

Den Hebel drehen (2) bis die Entriegelung des Armes (3) aus dem Bolzen(1) ermöglicht wird

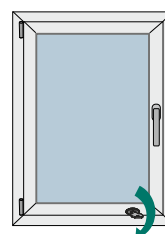
ACHTUNG

Das Fenster bei der Entriegelung des seitlichen Armes stützen, um die möglichen Unfälle oder den Schlag vom Fensterbank zu verhindern

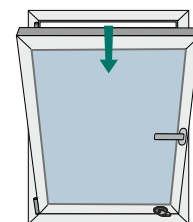
Zubehör fürs Fenster – “Child-lock” Vorrichtung



Wird bei den dreh-kipp Öffnungen verwendet.
Verriegelt den Flügel für die dreh – Öffnung.



im geschlossenen Zustand



im kipp – Öffnung Zustand

VI. WAAGERECHTE SCHWINGFENSTER

Die Schwingfenster sind im Standard mit Bremsen ausgestattet, so dass der Flügel im offenen Zustand behaltet werden kann

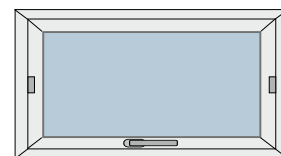
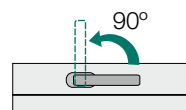
NB: schließt sich das Fenster unerwartet, dann müssen die Bremsen eingestellt werden.

Diesen Einsatz ist von dazu befugten Personal zu schaffen.

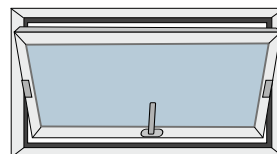
1. Im geschlossenen Zustand: Der Griff ist in waagerechter Position, Richtung links/rechts.

2. Im offenen Zustand: der Flügel öffnen durch das Drehen des Griffes 90° nach oben und dann den Flügel nach außen schieben.

3. Das Schließen vom geöffneten Zustand: Den Flügel am Rahmen ziehen und dann den Griff 90° nach unten drehen.



im geschlossenen Zustand



im offenen Zustand
offenen



offenen Zustand für äußere
Reinigung

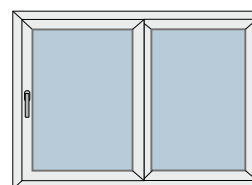
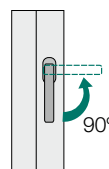
VII. EKOSOL SCHIEBEFENSTER U. - TÜREN

1. Im geschlossenen Zustand: Der Griff ist in senkrechter Position, Richtung unten.

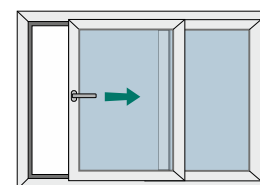
2. die Öffnung: der Flügel öffnen durch das Drehen des Griffes 90° nach oben und dann ihn seitlich schieben.

3. Das Schließen vom geöffneten Zustand: Der Flügel Richtung "geschlossen" gegen Rahmen schieben, und dann den Griff 90° nach unten drehen.

(A), (B) - (s. Seite. 7)



im geschlossenen
Zustand



im offenen Zustand-
das Schieben des Flügels

VIII. KIPP-SCHIEBE FENSTER UND TÜREN

a. Beschlag 160S

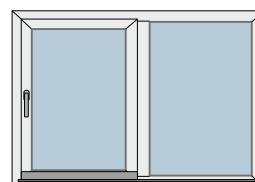
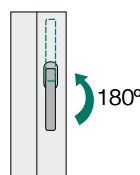
1. Im geschlossenen Zustand: Der Griff ist in senkrechter Position, Richtung unten.

2. Kipp-Öffnung: der Flügel öffnen durch das Drehen des Griffes auf 180° (Richtung oben).

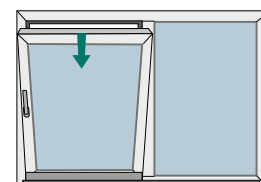
3. Das Schieben des Flügels: der Flügel öffnen durch das Drehen des Griffes auf 90° nach oben (waagerechter Richtung), dann den Flügel nach innen ziehen und ihn Richtung links/rechts schieben.

4. Das Schließen vom geöffneten Zustand: Der Flügel Richtung "geschlossen" schieben; den Flügel gegen den Rahmen schieben und den Griff 90° nach unten drehen.

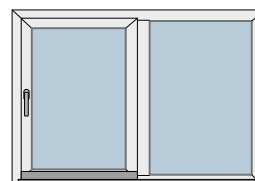
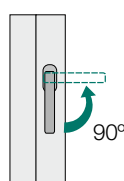
(A), (B) - (s. Seite. 7)



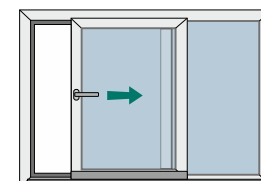
im geschlossenen
Zustand



im kipp-Öffnung Zustand



im geschlossenen
Zustand



im offenen Zustand-
das Schieben des Flügels

b. Beschlag 160Z

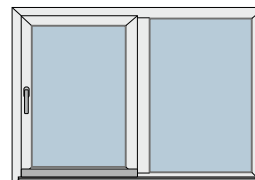
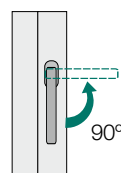
1. Im geschlossenen Zustand: Der Griff ist in senkrechter Position, Richtung unten.

2. Kipp-Öffnung: der Flügel öffnen durch das Drehen des Griffes auf 90°.

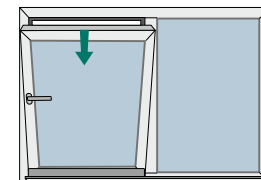
3. Das Schieben des Flügels: der Flügel öffnen durch das Drehen des Griffes auf 180°. Den Flügel wird automatisch von Rahmen auch im unteren Bereich entfernt, wenn den Griff auf 180° kommt; der Flügel kommt auf der Schiebe-Stellung.

4. Das Schließen vom geöffneten Zustand: Den Flügel Richtung "geschlossen" schieben; den Flügel gegen den Rahmen schieben und den Griff 90° nach unten drehen.

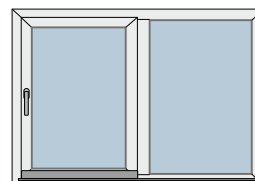
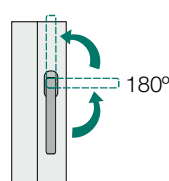
(A), (B) - (s. Seite. 7)



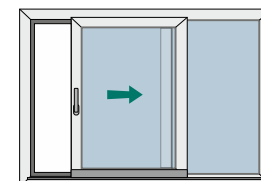
im geschlossenen
Zustand



im kipp-Öffnung Zustand



im geschlossenen
Zustand



im offenen Zustand-
das Schieben des Flügels

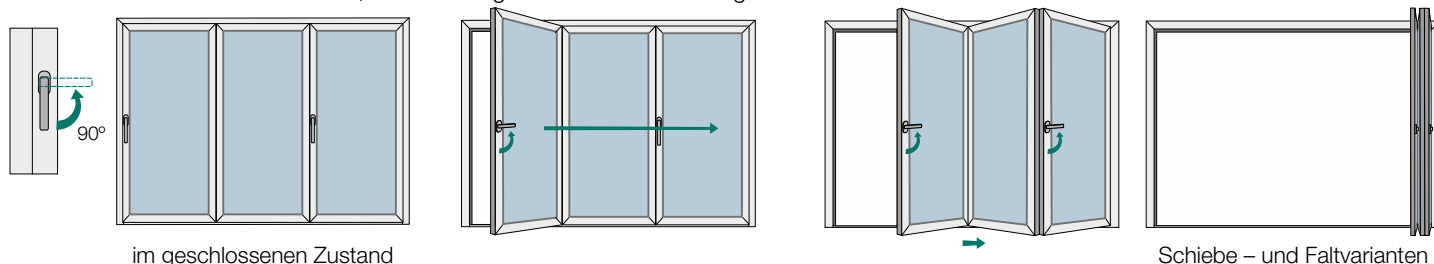
IX. FALTSCHIEBETÜREN

1. Im geschlossenen Zustand: Der Griff ist in senkrechter Position, Richtung unten.

2. im offenen Zustand: den aktiven Flügel öffnen durch das Drehen des Griffes 90° nach oben, und das Gleiche für die sukzessiven Flügel machen. Der aktive Flügel (wenn nötig) muss geöffnet sein, so dass er vom inaktiven Flügel angehängt werden kann; in diesem Moment, die übrigen Flügel ziehen und die seitlich zusammenfallen.

3. Das Schließen vom geöffneten Zustand: Den Flügel Richtung "geschlossen" gegen den Rahmen schieben; den Griff 90° nach unten drehen.

Note: Für alle Produktionsvarianten, zuerst entriegeln und den aktiven Flügel öffnen.

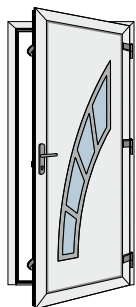


im geschlossenen Zustand

Schiebe- und Faltvarianten

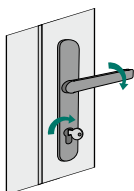
X. EINGANGSTÜREN

X. 1 - EINGANGSTÜREN – SECURO 1



1. Das Öffnen:

Den Schlüssel in die Richtung der Bänder drehen, den Griff drücken und den Flügel öffnen.

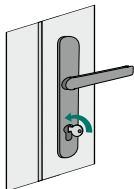


Um die Eingangstüren zu öffnen oder zu schließen ist immer der Griff und nicht der Schlüssel zu verwenden, damit das Quetschen oder Einklemmen von Fingern vermieden werden.

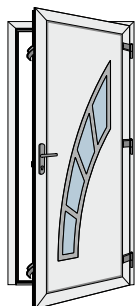
Das Zylinder immer durch das komplette Drehen des Schlüssels verriegeln um alle Vorteile der Beschläge zu benutzen.

2. Das Schließen:

Flügel an den Rahmen schieben und durch das komplette Drehen des Schlüssels in die Richtung des Rahmens verriegeln.

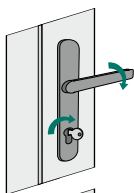


X. 2 - EINGANGSTÜREN – SECURO 2



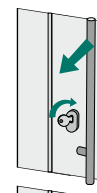
1a. Öffnen von innen:

Der Schlüssel in die Richtung der Bänder drehen, dann den Griff drücken und den Flügel öffnen.



1b. Öffnen von außen:

Der Schlüssel zur Bandseite drehen und den Flügel schieben. Die Tür mithilfe des Griffes öffnen



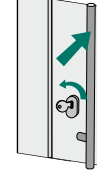
2a. Schließen von innen:

Den Flügel schließen und dann durch das komplette Drehen des Schlüssels in die Richtung des Blendrahmens verriegeln.

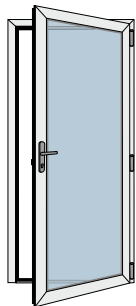


2b. Schließen von außen:

Der Flügel schließen. Zum Verriegeln der Tür, ist der Schlüssel in die Richtung des Blendrahmens zu drehen.

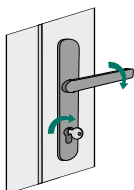


X. 3 - VERANDATÜR



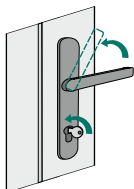
1. Das Öffnen:

Den Schlüssel in die Richtung der Bänder drehen, den Griff drücken und den Flügel öffnen.



2. Das Schließen:

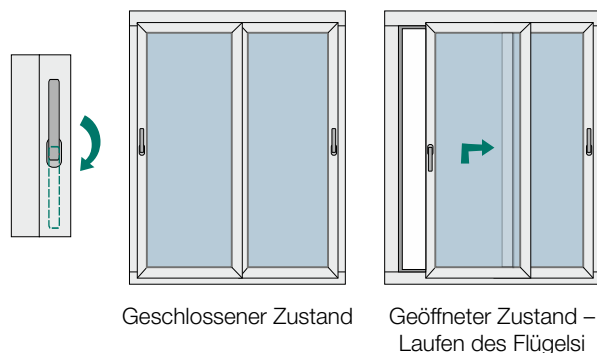
Der Flügel schließen und den Griff anheben. Um die Tür zu verriegeln, den Schlüssel drehen.



XI. FENSTER- UND HEBESCHIEBETÜREN

- 1. Geschlossener Zustand:** Griff in senkrechter Position, nach oben gerichtet.
- 2. Geöffneter Zustand:** Den Flügel öffnen durch das Drehen des Griffes 180° nach unten (zum leichten Zuschieben wird der Flügel angehoben) und und zur Seite rollen.
- 3. Das Schließen vom geöffneten Zustand:** Den Flügel an den Rahmen schieben und den Griff 180° nach oben drehen.

(A), (B) - (s. Seite. 7)



ALLGEMEINE EMPFEHLUNGEN

Für eine dauerhafte Funktion und erhöhte Sicherheit Ihrer Fenster sind folgende Empfehlungen zu beachten:



Den Flügel nicht mit zusätzlichen Gewichten belasten

Keine fremden Gegenstände zwischen Rahmen und Flügel einbringen

Den Flügel gegen die Wand nicht Knallen

Stolper- und Absturzgefahr

Zerquetschgefahr

Note: Die etwaigen Verstellungen oder der Austausch der Verschleißteile ist nur vom befugtem Personal durchzuführen

(A) - Beim Zylinderschluß ist das Zylinder zuerst zu entriegeln.

(B) - Beim Zylinderschluß ist das Zylinder zu verriegeln, um das Öffnen von außen zu vermeiden.

VERPFLEGUNGSSATZ

1. Spray mit Öl für Beschlag: Dieser Spray wird für das Schmieren, die Erhaltung der Funktionalität des Beschlages und der anderen Beschlagteilen benutzt.

2. Spray mit Öl für die Reinigung der Kunststoffprofilen: Es ist eine non-abrasive Lösung, die besondere Lösungsmittel enthält, die den Schmutz und die Flecken entfernen und bietet auch Schutz gegen UVStrahlungen an.

3. Lösung für Dichtungen: Dieses Produkt sichert die Erhaltung der Elastizität und der Funktionalität der Dichtungen. So bleiben die Dichtungen an dem Kunststoffprofil nicht verklebt und wird auch deren Zerrissen vermieden.

4. Die Lappe ist ein textil Material: das zusammen mit der Reinigungslösung der Kunststoffprofilen zu verwenden ist.



ACHTUNG

Wir empfehlen Ihnen diesen Verpflegungssatz in einem trockenen und kühlen Raum zu bewahren!

BESCHLÄGEWARTUNG

Der Beschlag ist der mechanische Teil bei einem Fenster, und dessen Wartung impliziert die Benutzung des besonderen Öl 2a oder 2b von diesem Satz. Kurz drücken, ein Mal oder zwei Mal, um den Öl innerhalb jedes beweglichen Elements des Beschlags zu versprühen. (Foto 1). Damit der Zugang zu Scharnieren ermöglicht wird, sind deren Abdeckungen auszubauen (Foto 2)

ACHTUNG

Wir empfehlen Ihnen den Beschlag zwei Mal pro Jahr mit dem dafür geeignetem Öl zu schmieren!



DIE REINIGUNG DER KUNSTSTOFFPROFILEN

Vor der Verwendung schüttelt man die Reinigungslösung (2a oder 2b) und dann direkt auf eine feuchte Lappe schütten (Foto 3). Die Oberfläche durch leichte Reibung das Kunststoffprofil entlang reinigen (Foto 4). Bei der Reinigung, die zirkulären Bewegungen vermeiden! Nach der Reinigung, das Profil nicht wischen, weil die Lösung sich durch das Trocknen in einem Schutzschicht verwandelt wird. Dieser Schutzschicht hat antistatische Eigenschaften und eine erhöhte Resistenz gegen UV – Strahlung.

ACHTUNG

Es ist empfehlenswert die Reinigungslösung für Kunststoffprofile mindestens 2 mal pro Jahr zu verwenden!



DICHTUNGENWARTUNG

Vor der Verwendung der Lösung (3) leicht den Staub von den Dichtungen mit einer sauberen und feuchten Lappe abwischen. Mit der Hilfe einer sauberen Lappe die spezielle Lösung (foto 5) richtig auf allen Dichtungen anwenden. Die in dieser Art angewandete Lösung wirkt so dass das Wasser von der Dichtungen gleitet und dadurch deren Elastizität erhalten wird.

ACHTUNG

Wir empfehlen Ihnen alle Dichtungen mindestens zwei mal pro Jahr zu reinigen: im Frühling und im Herbst



Informationen betreffs der Reinigungsprodukten, gemäß den Sicherheitstechnischen Blättern der Produkten. (FENOPLAST Fügetechnik GmbH Productsafety@fenoplast.de)

1. BESCHLAGLÖSUNG - Fenosol Beschlägeöl Art.200 807

Zusammensetzung/Chemische Charakterisierung: Mineralöl CAS 8042-47-7, 50-100%; 1 -2 Propantriol CAS 56-81-5, <50%.

Empfehlungen:

- Den Kontakt mit den Augen und Haut vermeiden. Nicht neben den Zünd- und Wärmequellen lagern;
- Der Inhalt nicht ins Wasser oder Kanalisation leeren;
- Für Kinder unzugänglich aufbewahren.

2a. LÖSUNG FÜR REINIGUNG DER KUNSTSTOFFPROFILEN Fenosol Intensiv-Reiniger Art. 200700

Zusammensetzung /chimische Charakterisierung: Sulfonatalkyl <5%; Dodecan-1-ol, CAS 112-53-8 <2%; anionische, nichtionische Tenside, Isothiazolon, Citral < 5 %.

Empfehlungen:

- Den Kontakt mit den Augen und Haut vermeiden;
- Die Infiltration in der Erde vermeiden. Der Inhalt nicht ins Wasser oder Kanalisation leeren;
- Für Kinder unzugänglich aufbewahren.

2b. LÖSUNG FÜR REINIGUNG DER FOLIERTEN KUNSTSTOFFPROFILEN Fenosol Dekor-Reiniger Art. 200 710

Zusammensetzung/chemische Charakterisierung: CAS 111 -76-2 Butylglycol <10%; Fettalkohole, ethoxiliert, sulfatiert, Natriumsalz <5%; 497-19-8 Natriumcarbonat <2% anionische Tenside, Isothiazolon, Citral <5%.

Empfehlungen:

- Den Kontakt mit den Augen und Haut vermeiden;
- Der Inhalt nicht ins Wasser oder Kanalisation leeren;
- Für Kinder unzugänglich aufbewahren.

3. LÖSUNG FÜR DICHTUNGEN - Fenoflex Dichtungspflege Art. 200207

Zusammensetzung/Chemische Charakterisierung: Benzolsulfansäure, C10-13-Alkylderivate, Natriumsalze; CAS 68411-30-3,1 10 %.

Empfehlungen:

- Die Dämpfe nicht einatmen. Den Kontakt mit den Augen und Haut vermeiden;
- Der Inhalt nicht ins Wasser oder Kanalisation leeren;
- Für Kinder unzugänglich aufbewahren.